



CHO-S-Siglec15 稳转细胞株介绍

Instruction for CHO-S-Siglec15 Cell Line

【产品基本信息】

货号:	AKD057A
物种:	中国仓鼠卵巢细胞
细胞描述:	感染慢病毒 Lenti-Siglec15-puro 的稳转细胞
表达基因:	密码子优化的 Siglec15 (Q6ZMC9)
生长类型:	悬浮生长
培养密度:	接种密度 5×10^5 cells/mL
冻存液:	70%CHOGrow+20%FBS+10%DMSO
保存体系:	液氮长期保存
运输方式:	冻存细胞干冰运输

【流式检测数据】

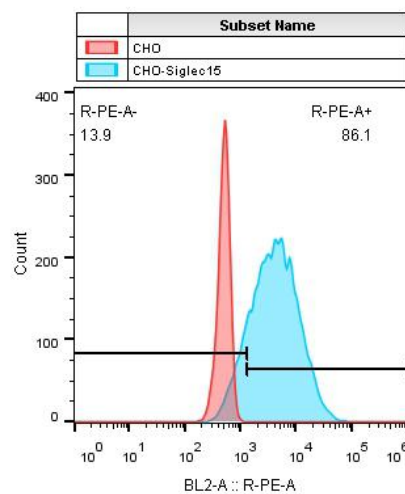


Figure 1: 流式检测 CHO-S-Siglec15 稳转株的 Siglec15 表达情况, 流式抗体为 Anti-Siglec15-PE

【细胞复苏及扩增培养】

1. 细胞复苏

- 1) 带上防护面罩及防冻手套, 从液氮罐中取出细胞, 并迅速放入 37°C 水浴锅中解冻。
- 2) 在生物安全柜内, 取出 15mL 无菌离心管, 加入 4mL 培养基。
- 3) 使用 75%的医用消毒酒精棉球仔细擦拭上述在 37°C 水浴锅中解冻的细胞冻



存管外表面,进行表面消毒。在生物安全柜内,拧开细胞冻存管,然后用 1mL 移液器将管内的细胞悬液吸出,逐滴加入至上述准备的含有 4mL 培养基的 15mL 离心管中,使细胞悬液混匀。

- 4) 将含有细胞悬液的离心管置于离心机中,设置离心参数如下: 200xg、室温 (~25°C) 离心 5min。
- 5) 离心结束后,将离心管轻轻转移至生物安全柜中,此时细胞离心管底部可见白色细胞团。使用移液器将培养基上清去除(细胞团比较松散,注意不要触及底部的细胞团)。
- 6) 使用 1mL 移液器加入 2mL 完全培养基,轻轻吹打 5 次重悬细胞团,计数,按照 5×10^5 细胞/mL 密度接种。
- 7) 将细胞放置培养箱中过夜培养。

2. 细胞传代

- 1) 当细胞密度大于 2×10^6 细胞/mL 时,从培养箱中取出培养皿,使用无菌移液器将细胞悬液转移到 15mL 无菌离心管中,以 200xg 离心力离心 3-5min。
- 2) 离心结束后,将离心管轻轻转移至生物安全柜中,此时细胞离心管底部可见白色细胞团。使用移液器将培养基上清去除(细胞团比较松散,注意不要触及底部的细胞团)。
- 3) 加入 2mL 预热的完全生长培养基重新悬浮细胞沉淀,将细胞悬液按照 5×10^5 细胞/mL 密度接种。
- 4) 将细胞放置培养箱中进行培养。